

(已检查)。

观察标本: 1♀ (正模), 广东连县瑶安乡, 1962. X .25, 郑乐怡、程汉华采; 1♂ (配模), 同正模; 3♂♂5♀♀ (副模), 同正模。

分布: 广东。

(53) 东亚异丽盲蝽 *Apolygopsis nigritulus* (Linnavuori, 1961) (图 27, 图版 II-10)

Cyphodema hilaris f. *nigritulus* Linnavuori 1961: 162.

Lygus nigritulus Linnavuori, 1963: 81.

Lygocoris nigritulus (Linnavuori): Schuh, 1995: 800.

Lygocoris (*Apolygus*) *nigritulus* (Linnavuori): Yasunaga, 1992b: 302; Zheng, 1995: 463; Lu et Zheng, 1997c: 284.

Apolygus nigritulus (Linnavuori): Kerzhner & Josifov, 1999: 66.

Apolygopsis nigritulus (Linnavuori): Yasunaga, Schwartz & Chérot, 2002: 1.

体椭圆形; 污黄褐色、红褐色或锈褐色, 具黑褐色或黑色斑; 有光泽。

头垂直, 橙红至红褐色。唇基约端部一半为黑色, 上唇亦为黑色。头顶与复眼的宽度比为 1.2:1; 中纵沟两侧区域后部有时具不明显的小网格状微刻区; 后缘嵴微前拱, 较细。头前面观眼前部分长约等于眼的下缘至触角窝中部间的距离; 下颚片外缘宽弧弯。侧面观头高: 眼高 = 6:3.5。触角黄褐至橙褐色, 第 I 节端部或大部的一侧淡黑褐; 第 II 节最基部淡色, 亚基段和端部 1/2~5/8 均为黑色, 其间 (中部偏前) 有一淡色环, 短于端部黑色部分; 第 III 节浅褐色, 基部黄褐色; 第 4 节褐色; 第 II 节长度与前胸背板基部的宽度之比约为 1:1.45。喙伸达后足基节端部。

前胸背板黄褐、橙褐至红褐色, 胫上有两个倒八字形黑斑; 侧缘 (除前端外) 直, 后缘中段直。领较细, 约与头后缘嵴等粗。胫微隆, 斜置, 二胫前部大半相连, 半与胫前区连成一体, 胫间区较宽。盘域刻点较浅密; 毛短小, 半平伏或俯伏。

小盾片向中均匀地略微拱隆, 黑色, 端角和基角黄褐。前翅爪片黑。革片在淡色个体中底色黄褐, 基部、内角和末端黑色, 中部靠外的一侧红褐色; 深色个体中则几全黑, 只在最基部以及楔片缝处狭窄地淡色。爪片与革片刻点密; 毛密, 长度中等, 俯伏或半平伏。缘片污黄褐色, 外缘黑色。楔片中部黄褐色, 基部, 内角和末端黑色; 在深色个体中楔片基半全部黑色, 末端黑色。膜片烟褐色, 基内角和内缘黑色。

胸下橙红色, 有时中胸腹板红褐色, 腹部黑色。足的基节和股节杏黄至橙红色, 胫节和跗节橙黄色; 前、中足股节端部有 2 红褐色环, 后足股节端部有 3 个红褐色环, 中部一环甚宽; 胫节基部和末端褐色, 胫节刺黑色, 基部有较大的黑色点斑; 第 III 跗分节黑褐色。

左阳基侧突的感觉叶驼峰形。右阳基侧突端部短, 爪形, 阳基侧突体部腹面观呈棱

形，中间甚宽，侧面观杆的基部一侧内凹。阳茎端翼骨片由两个竹叶形的骨化叶组成，极为独特。针突由两根基部相连的骨针组成，长而宽厚，长度约为阳茎端翼骨片的3倍，其中一根较粗短，波浪形弯曲，端部呈鸭嘴形，另一根略细长，端部向外倾斜。

环骨片较厚，但后基角端缘很薄。交配囊后壁形状较特殊，支间骨片的两个顶角强烈向外延伸，犹如两个“Ω”形突起。侧叶较小，中突圆形。

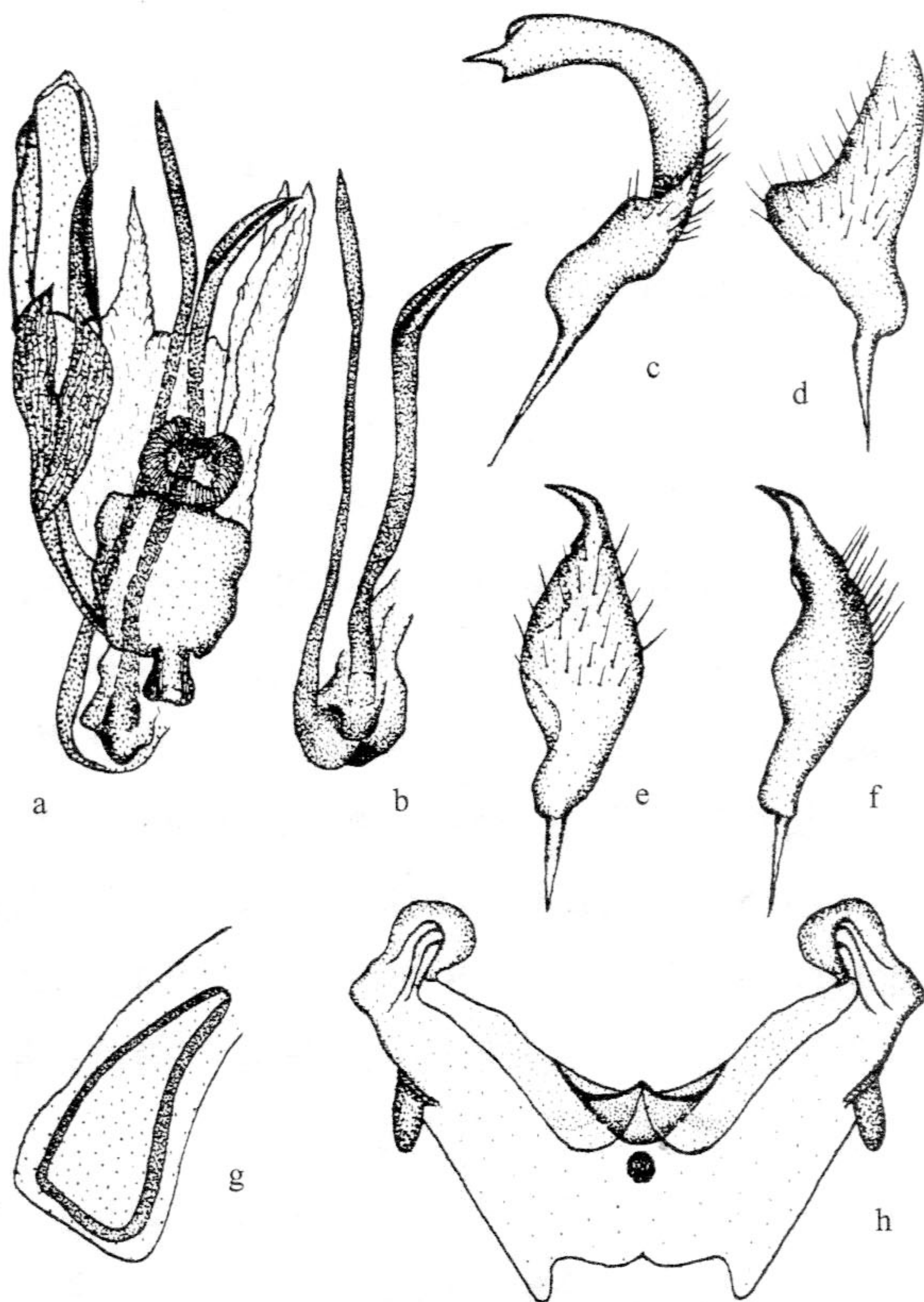


图27 东亚异丽盲蝽 *Apolygopsis nigrifulus* (Linnavuori)
a~b. 阳茎端 (vesica); c~d. 左阳基侧突 (left paramere); e~f. 右阳基侧突 (right paramere); g. 环骨片 (ring sclerite); h. 交配囊后壁 (posterior wall of bursa copulatrix)。

量度 (mm): 体长4.3~5.2, 体宽2.0~2.5。头长0.40~0.45, 头宽0.9~1.05, 头顶宽 (♂) 0.33~0.45, (♀) 0.38~0.45。触角各节长 0.50~0.60:1.25~1.5:0.8~1.0:0.70~0.80。前胸背板长 0.75, 后缘宽 1.60~2.0。革片长 1.85~2.35, 楔片长 0.80。

观察标本: 1 ♂, 福建邵武大竹岚, 1948. VI.6; 1 ♂, 福建邵武大竹岚, 1948. VI.21; 1 ♂ 1 ♀, 福建建阳黄坑, 1965. VI.8, 刘胜利采; 1 ♂, 福建建阳拗头, 1965.

VI.21,王良臣采; 1♀, 福建崇安三港, 1965. VI.22, 王良臣采; 1♀, 福建邵武沿山, 1965. VI.28, 刘胜利采; 1♂, 福建崇安三港, 1982. VIII.9, 邹环光采; 2♀♀, 福建武夷山, 1989. IX.24, 徐志强采; 1♀, 湖北通山九宫山, 1984. VI.23, 茅晓渊采; 1♂, 广西龙胜天坪山至白崖沿途, 1964. VIII.27, 刘胜利采; 1♀, 龙胜白崖至花坪沿途, 1964. VIII.28; 1♀, 广西龙胜白崖至花坪沿途, 1964. VIII.28, 刘胜利采; 1♂, 广西龙胜白崖, 1964. VIII.29, 刘胜利采; 1♂, 广西上林, 1964. IX.1, 刘胜利采; 1♀, 广西龙胜红滩, 1964. IX.1, 刘胜利采; 1♂, 广西兴安猫儿山, 1000~1200m, 1992. VIII.23, 郑乐怡采; 1♀, 四川峨眉山报国寺, 600m, 1957. V.19, 郑乐怡、程汉华采; 1♂, 四川峨眉山清音阁, 1957. VI.10; 1♀, 四川峨眉山洪椿坪, 1500m, 1957. VI.12, 郑乐怡、程汉华采; 1♀, 四川峨眉山大峨寺, 1957. VII.2; 1♂1♀, 四川青城山, 1957. VIII.14, 郑乐怡采; 1♂, 四川灌县二王庙, 750~800m, 1963. VII.15, 郑乐怡采; 2♂♂6♀♀, 贵州赤水桫椤保护区, 500~600m, 2000. IX.23, 李传仁采; 1♂, 云南屏边大围山, 1500m, 1956. VI.19, 黄克仁等采。

分布: 浙江、福建、湖北、湖南、广东、广西、四川、贵州、云南; 日本, 朝鲜。

(54) 扇斑异丽盲蝽 *Apolygopsis picturatus* (Zheng et Wang, 1983) (图 28)

Lygus (*Apolygus*) *picturatus* Zheng et Wang 1983a: 53, 59.

Lygocoris (*Apolygus*) *picturatus* (Zheng et Wang): Zheng, 1995: 463; Lu & Zheng, 1996: 136.

Apolygus picturatus (Zheng et Wang): Kerzhner & Josifov, 1999: 67.

Apolygopsis picturatus (Zheng et Wang): Yasunaga, Schwartz & Chérot, 2002: 1.

体椭圆形。锈黄褐至锈红褐, 有光泽。

头垂直; 唇基全黑, 上唇黑色; 额中区黑褐, 向背方渐淡, 上颚片褐色, 下颚片深褐至黑褐, 周缘渐淡, 或头背面在触角窝上缘连线以下全黑, 颊和小颊同身体底色; 额基半可见若干成对平行横纹痕迹; 头顶中纵沟两侧区域可见范围较大的小网格状微刻区, 后缘嵴微前拱, 嵴后低平区极窄, 常只中段可见。头前面观眼前部分长约等于眼下缘至触角窝上端之间的距离; 下颚片较隆出, 外缘宽弧形, 整体斜行。侧面观头高: 眼高=2:1.3。触角橘红色; 第I节端部2/3和第II节端部3/4黑色, 第III、IV节暗褐色, 第III节基部一狭环黄色; 第II节长度与前胸背板基部的宽度之比为1:1.2。喙短, 仅伸达中足基节。

前胸背板较明显地拱隆前倾; 侧缘直, 后缘中段直。领色略淡, 约与头后缘嵴等粗。胫略隆出, 光滑, 二胫前半相连, 与胫前区亦连成一体, 前伸达领; 胫中区有时色深成黑褐色。盘域刻点相对较深而明显, 密度中等偏稀; 毛短小, 半平伏。

小盾片黑褐, 基角及端角区同身体底色, 成三个淡斑, 基角斑三角形, 端角斑菱形; 以致小盾片中央黑斑呈一对扇形大斑状。爪片黑褐, 基部1/5同身体底色。革片端